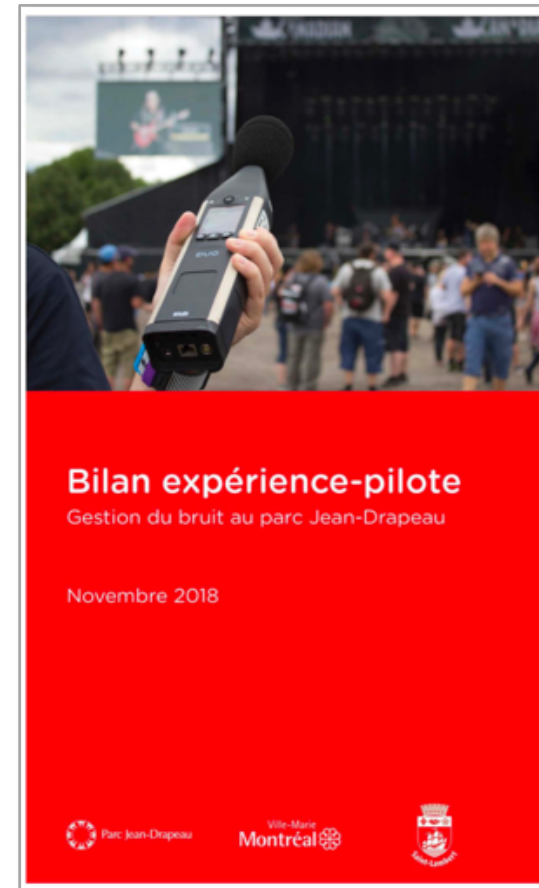


Commentaires sur le bilan de l'été 2018

OBNL Silence Saint-Lambert

Mars 2018



Commentaires sur le *Bilan*

- Plaintes
- Données acoustiques
- Recommandations

Commentaires sur le *Bilan*

- Plaintes
- Données acoustiques
- Recommandations

Plaintes

- 486 plaintes du 21 mai au 30 septembre
 - Ce qui correspond à la dizaine près à ce que SSL a aussi reçu
 - Pour la plupart: des courriels
- À cela se rajoutent des plaintes que la SPJD refuse de répertorier
 - 9 plaintes pour la Nuit Blanche à La Ronde (21 septembre)
 - 13 plaintes pour Igloofest (2 février)
- Un numéro de téléphone et une adresse courriel unique?
 - Pour comptabiliser *toutes* les plaintes sur le bruit en provenance de Montréal

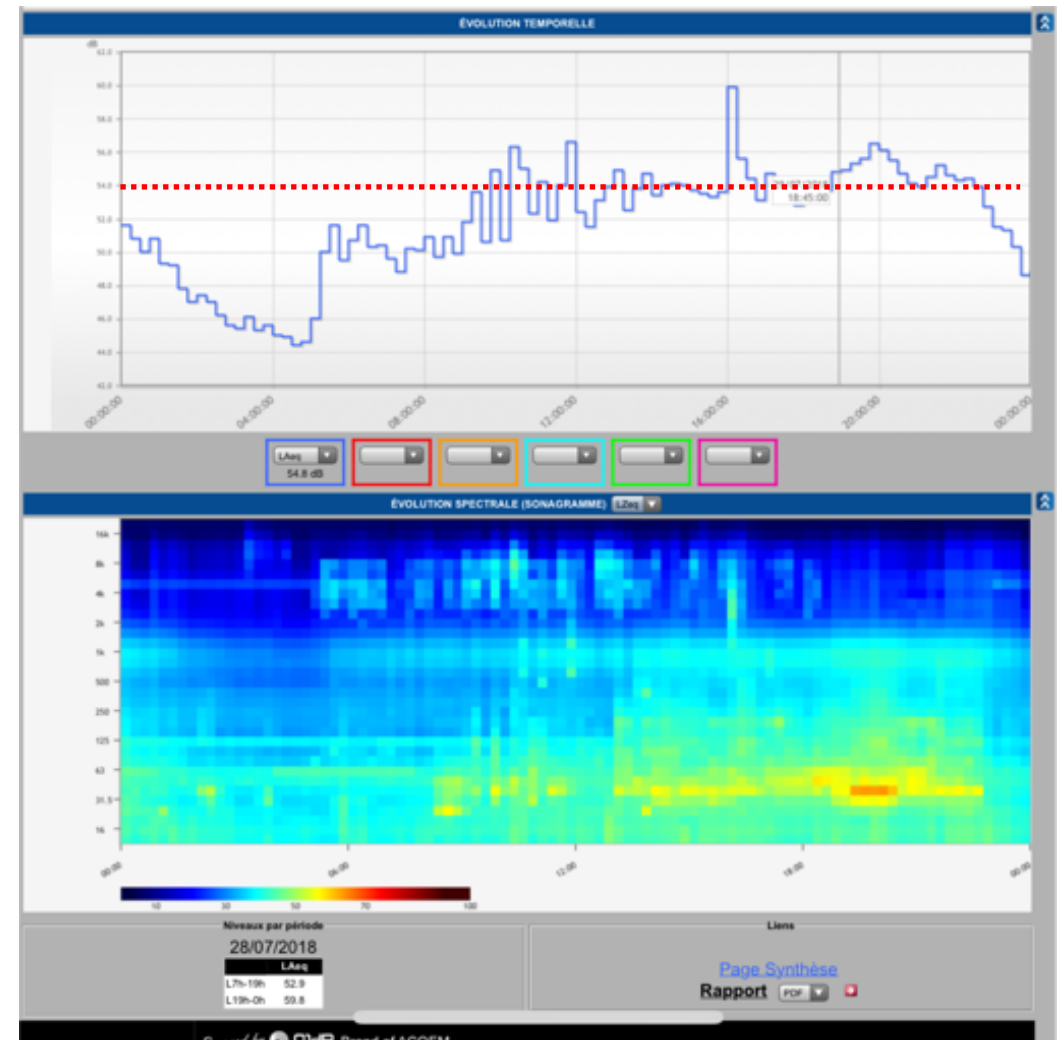
Commentaires sur le *Bilan*

- Plaintes
- Données acoustiques
- Recommandations

Heavy MTL (dimanche 29 juillet)

—Données communiquées aux media

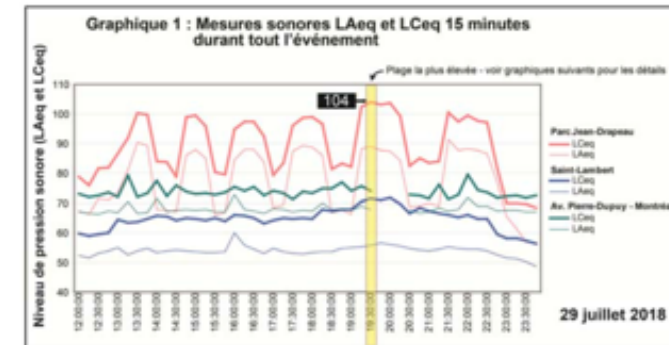
- Pas de bruit!
 - 54 dBA_{moyjour}
 - bruit moyen de 56 dBA_{moy15min} communiqué aux media
- Pourtant, pour les résidents de Saint-Lambert
 - Plus de 70 plaintes
 - Basses fréquences très audibles
 - Incompréhension totale



Heavy MTL (dimanche 29 juillet)

—Selon le *Bilan Expérience Pilote*

- Bruit en $\text{dBC}_{\text{moy15min}} = 72 \text{ dBC}$
 - +10 dBC /
bruit résiduel de $62 \text{ dBC}_{\text{moy15min}}$
 - +16 dB /
bruit moyen de $56 \text{ dBA}_{\text{moy15min}}$
communiqué aux media



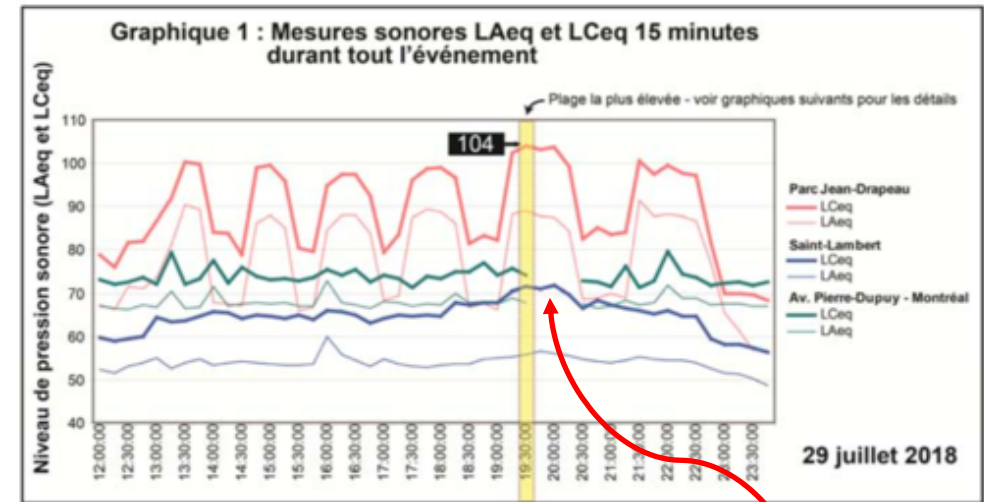
Émergence sonore	Bruit résiduel en dBA (9 h à 12 h)	Bruit ambiant en dBA (19 h 30 à 19 h 45)	Écart en dBA	Bruit résiduel en dBC (9 h à 12 h)	Bruit ambiant en dBC (19 h 30 à 19 h 45)	Écart en dBC	Bruit particulier en dBC
Saint-Lambert	54	56	2	62	72	10	71
Av. Pierre-Dupuy	65	68	3	71	74	3	71

Niveaux sonores moyens	Pendant l'événement (13 h 30 à 22 h 30)		Plage de 15 minutes la plus élevée pendant l'événement (19 h 30 à 19 h 45)						
			LAeq 15 min	LCEq 15 min	Écart dBC-dBA	LCEq 15 min (basses fréquences)			
	LAeq	LCEq				31,5 Hz	40 Hz	50 Hz	63 Hz
Parc Jean-Drapeau	86	98	89	104	15				
Saint-Lambert	55	67	56	72	16	64	71	65	60
Av. Pierre-Dupuy	68	75	68	74	6	64	64	63	62

Heavy MTL (dimanche 29 juillet)

—Selon notre analyse des données

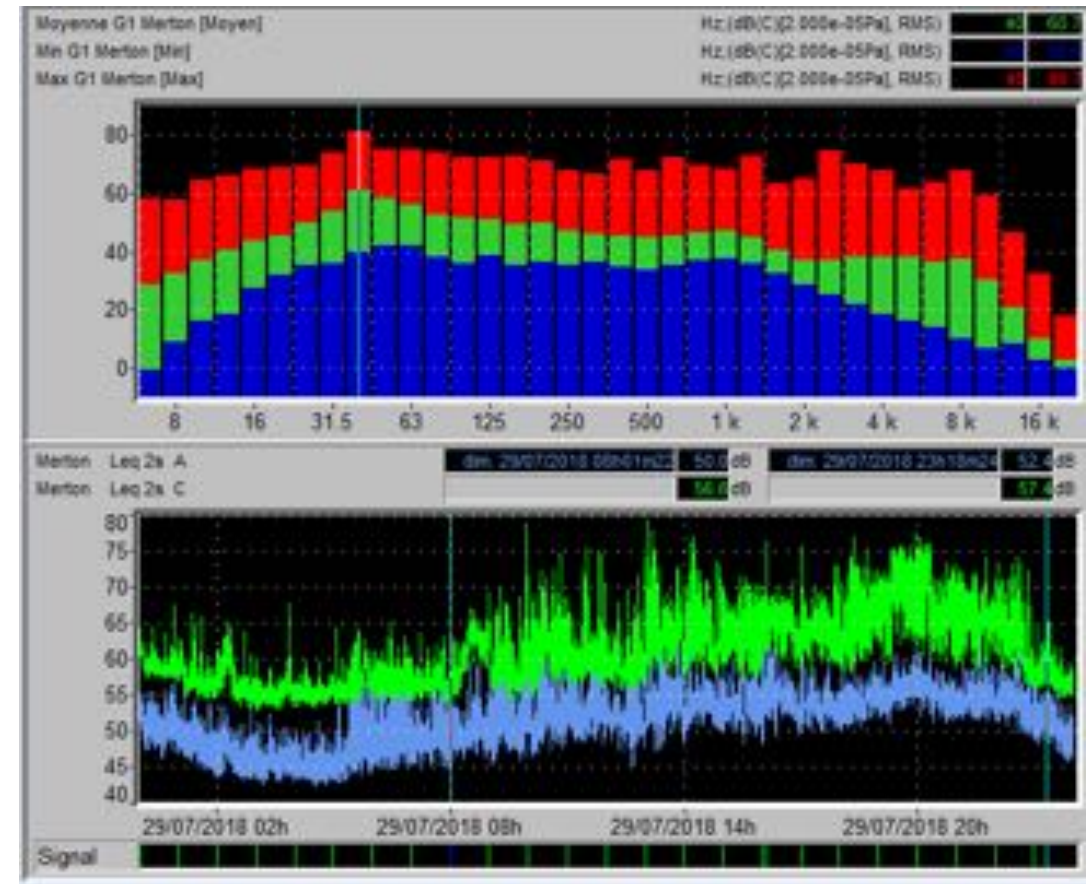
- On retrouve bien la courbe de bruit en $\text{dBC}_{\text{moy15min}}$
- Pointe **72 dBC_{moy15min}**



Heavy MTL (dimanche 29 juillet)

—Selon notre analyse des données

- Bruit en $\text{dBC}_{\text{moy2s}}$ sur Merton
- Pointes à $80.7 \text{ dBC}_{\text{moy2s}}$ à 40Hz
 - +18 dBC /
bruit résiduel moyen
de $62 \text{ dBC}_{\text{moy15min}}$
 - +24 dB /
bruit moyen $56 \text{ dBA}_{\text{moy15min}}$



Décibel est logarithmique

$$X_{\text{dB}} = 10 \log_{10} \left(\frac{P_1}{P_0} \right)$$

62 dB 

+3 dB
= 65 dB  

+3 dB
= 68 dB    

+3 dB
= 71 dB        

+3 dB
= 74 dB                

Décibel est logarithmique

$$X_{\text{dB}} = 10 \log_{10} \left(\frac{P_1}{P_0} \right)$$

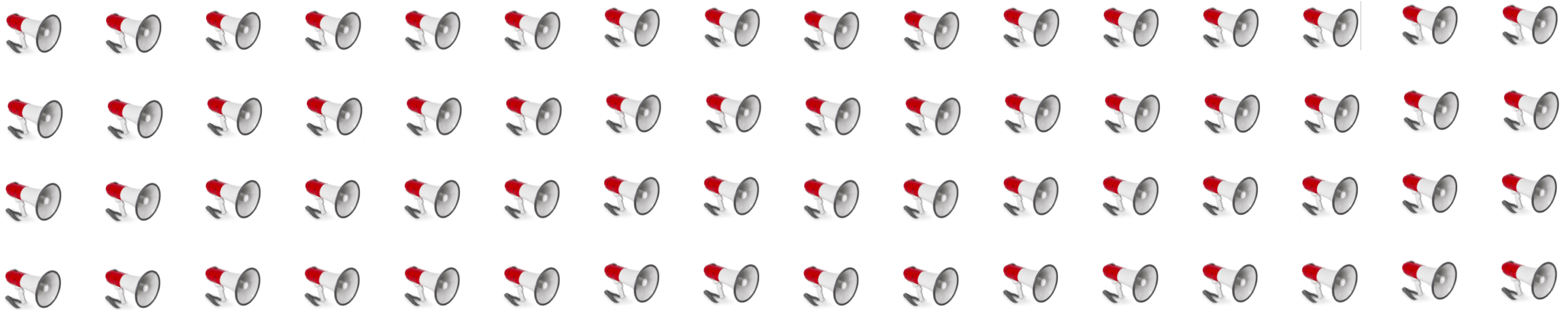
62 dB



bruit résiduel moyen
de 62 dBC_{moy15min}

Pointes ressenties à
80.7 dBC_{moy2s} à 40Hz

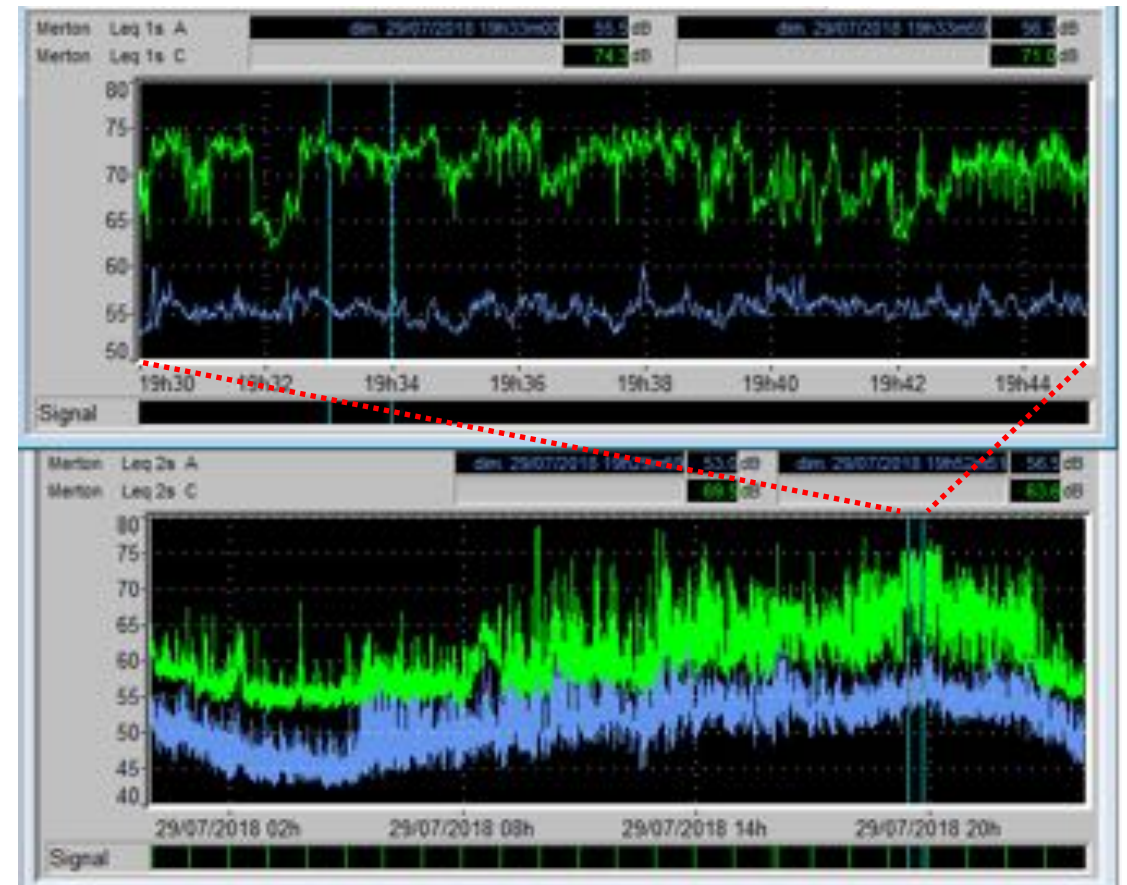
+18 dB
= 80 dB



Heavy MTL (dimanche 29 juillet)

—Selon notre analyse des données

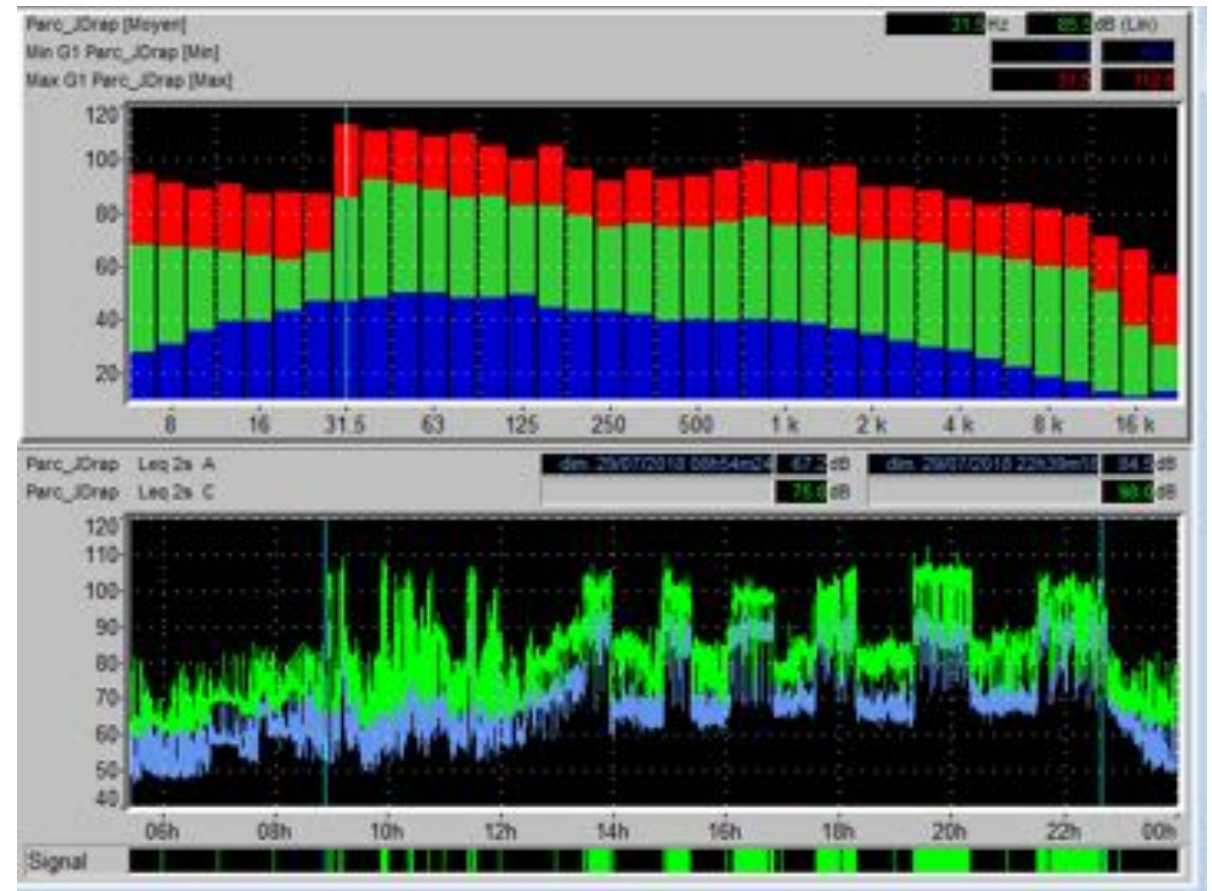
- Zoom sur 19h30-45 (Merton)
 - Effet de martèlement des basses fréquences à la seconde



Heavy MTL (dimanche 29 juillet)

—Selon notre analyse des données

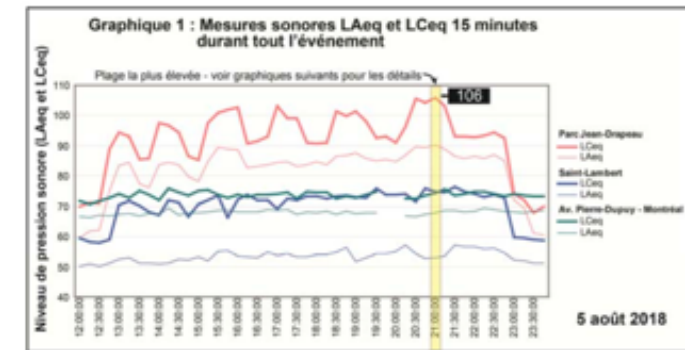
- Bruit sur site en $\text{dBC}_{\text{moy2s}}$
- Pointes à $112.6 \text{ dBC}_{\text{moy2s}}$
 - +9 dB / bruit moyen de $104 \text{ dBC}_{\text{moy15min}}$
- Risque de santé
 - Max de 105 dB
 - (en France: 102 dB depuis 2017)



Osheaga (dimanche 5 août)

—Selon le *Bilan Expérience Pilote*

- Bruit sur Merton
en $\text{dBC}_{\text{moy15min}} = 75 \text{ dBC}$
- +17 dBC / bruit résiduel
 - Bruit 32x plus puissant que le bruit résiduel en dBC
- +22 dB / bruit en $\text{dBA}_{\text{moy15min}}$
 - Bruit 128x plus puissant que le bruit en $\text{dBA}_{\text{moy15min}}$



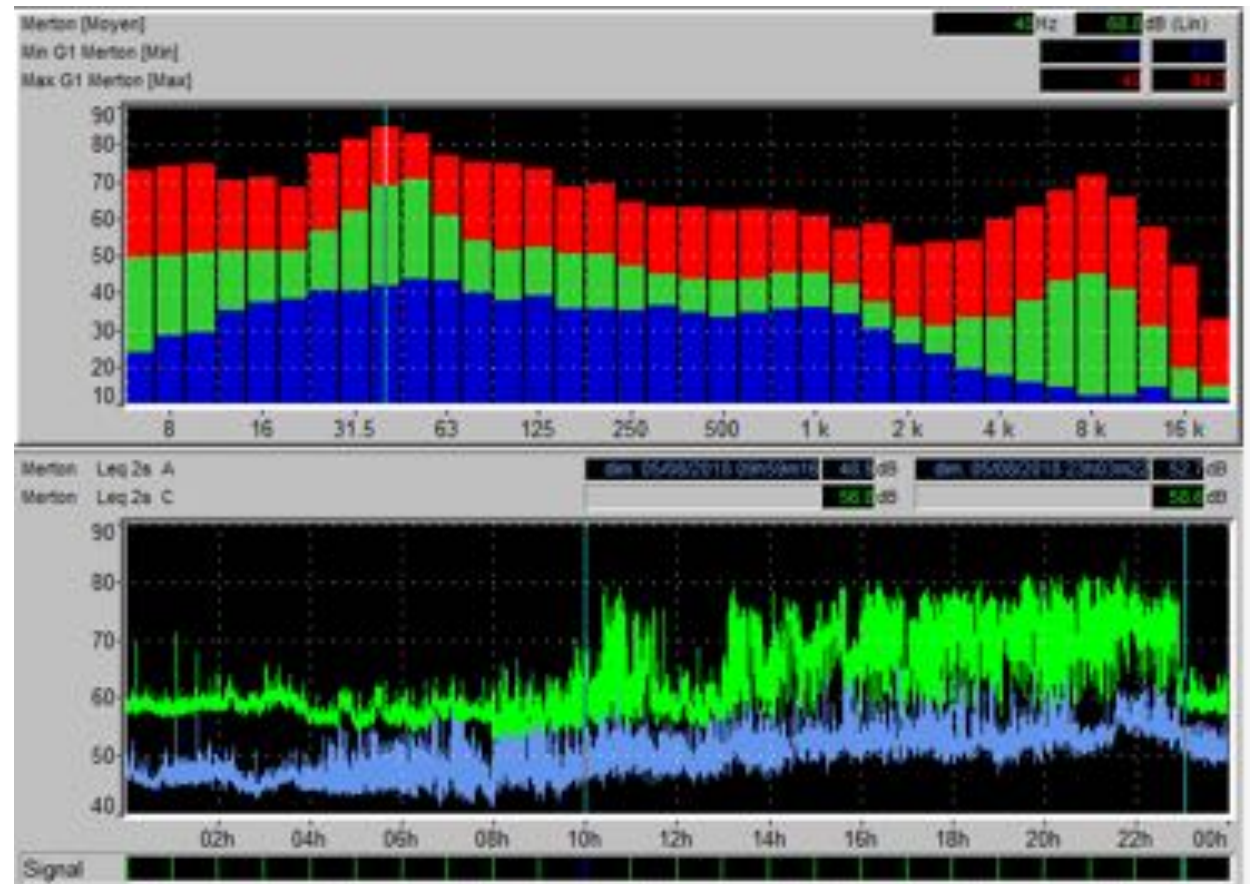
Émergence sonore	Bruit résiduel en dBA (9 h à 12 h)	Bruit ambiant en dBA (21 h à 21 h 15)	Écart en dBA	Bruit résiduel en dBC (9 h à 12 h)	Bruit ambiant en dBC (21 h à 21 h 15)	Écart en dBC	Bruit particulier en dBC
Saint-Lambert	50	53	3	58	75	17	75
Av. Pierre-Dupuy	67	68	1	73	74	1	69

Niveaux sonores moyens	Pendant l'événement (13 h à 23 h)		Plage de 15 minutes la plus élevée pendant l'événement (21 h à 21 h 15)						
	LAeq	LCeq	LAeq 15 min	LCeq 15 min	Écart dBC-dBA	LZeq 15 min (basses fréquences)			
						31,5 Hz	40 Hz	50 Hz	63 Hz
Parc Jean-Drapeau	86	99	90	106	16	93	104	103	92
Saint-Lambert	54	73	53	75	22	64	72	74	60
Av. Pierre-Dupuy	68	74	68	74	6	62	66	67	64

Osheaga (dimanche 5 août)

—Selon nos analyses

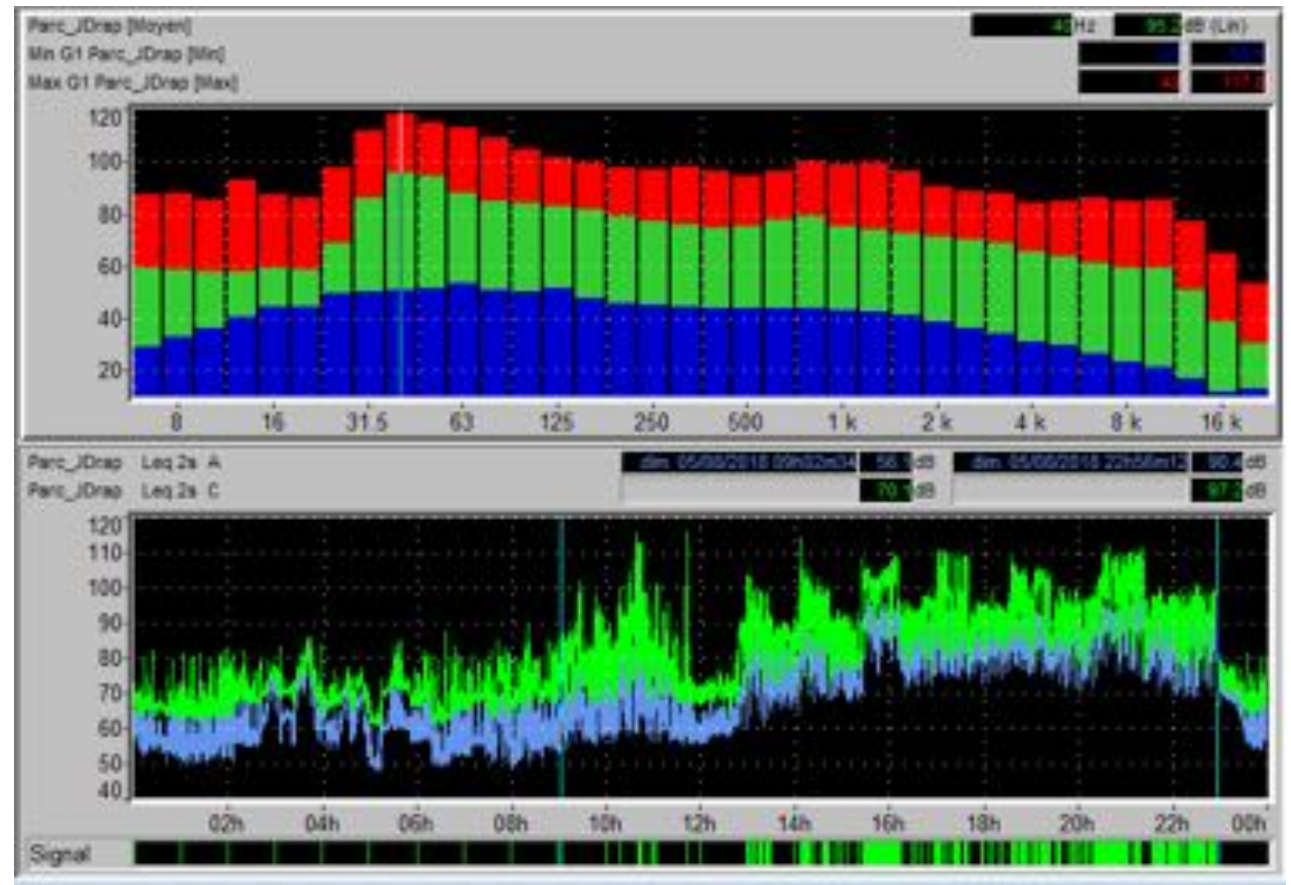
- Bruit rue Merton en $\text{dBC}_{\text{moy2s}}$
- Pointes à $84.2 \text{ dBC}_{\text{moy2s}}$
 - +26 dBC / bruit résiduel moyen de $58 \text{ dBC}_{\text{moy15min}}$
 - Bruit 128x plus puissant
 - +31 dB / bruit en $\text{dBA}_{\text{moy15min}}$
- Importance des (très) basses fréquences
 - 20-60 Hz



Osheaga (dimanche 5 août)

—Selon nos analyses

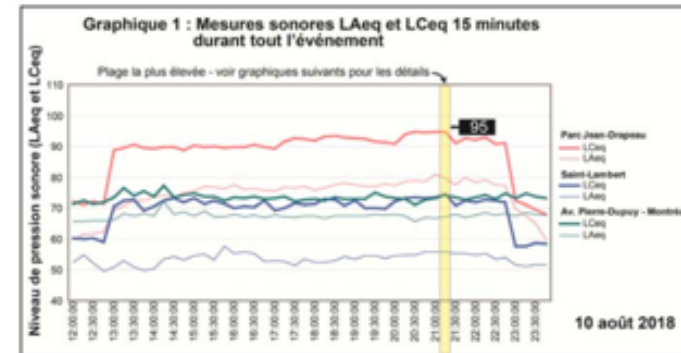
- Bruit au PJD en $\text{dBC}_{\text{moy2s}}$
- Pointes à $117.8 \text{ dBC}_{\text{moy2s}}$
- Importance des (très) basses fréquences
 - 20-60 Hz



Ile Soniq (vendredi 10 août)

—Selon le *Bilan Expérience Pilote*

- Bruit en $\text{dBC}_{\text{moy15min}} = 74 \text{ dBC}$
 - +11 dBC / bruit résiduel
 - Bruit 16x plus puissant que le bruit résiduel en dBC
 - +18 dB / bruit en $\text{dBA}_{\text{moy15min}}$
 - Bruit 64x plus puissant que le bruit en $\text{dBA}_{\text{moy15min}}$

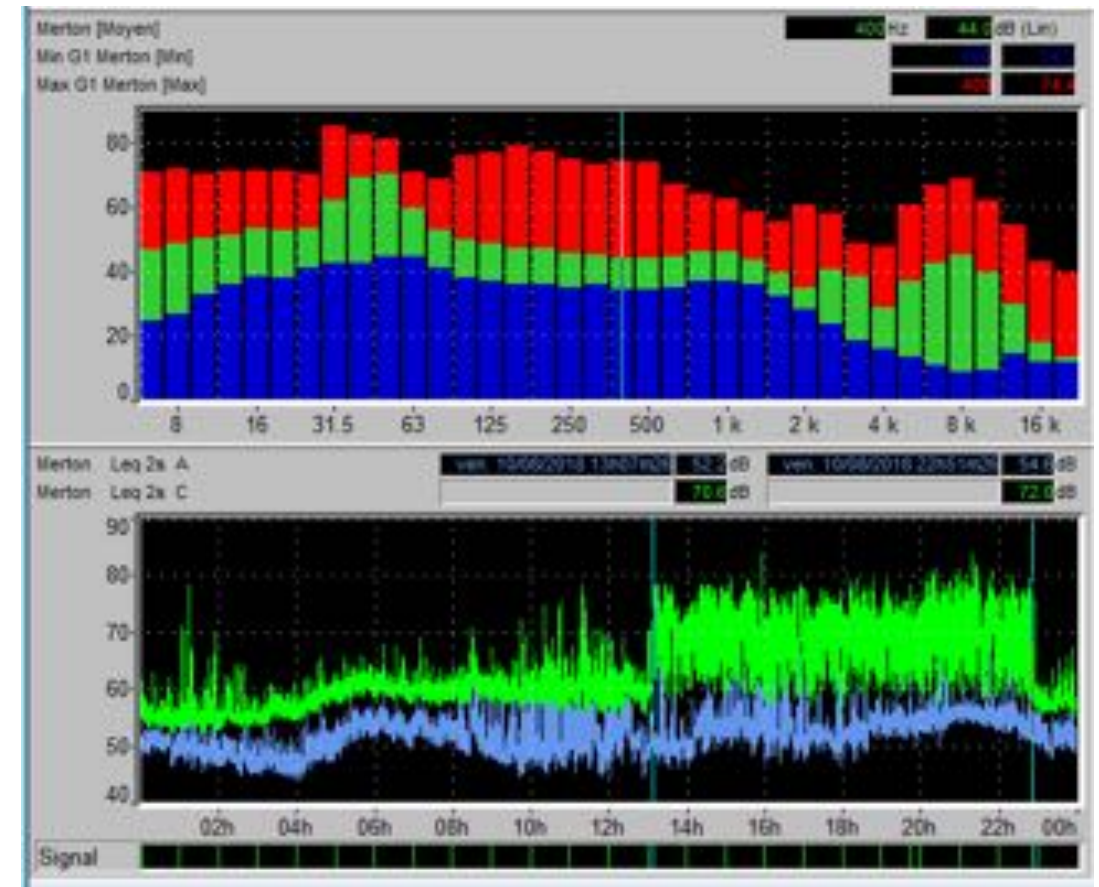


Émergence sonore	Bruit résiduel en dBA (9 h à 12 h)	Bruit ambiant en dBA (22 h 15 à 22 h 30)	Écart en dBA	Bruit résiduel en dBC (9 h à 12 h)	Bruit ambiant en dBC (22 h 15 à 22 h 30)	Écart en dBC	Bruit particulier en dBC
Saint-Lambert	53	56	3	63	74	11	74
Av. Pierre-Dupuy	67	67	0	73	74	1	67

Niveaux sonores moyens	Pendant l'événement (13 h à 23 h)		Plage de 15 minutes la plus élevée pendant l'événement (21 h 15 à 21 h 30)						
	LAeq	LCEq	LAeq 15 min	LCEq 15 min	Écart dBC-dBA	LZeq 15 min (basses fréquences)			
Parc Jean-Drapeau	77	92	80	95	15	31,5 Hz	40 Hz	50 Hz	63 Hz
Saint-Lambert	54	72	56	74	18	71	71	71	60
Av. Pierre-Dupuy	68	74	67	74	7	60	62	64	66

Ile Soniq (vendredi 10 août) —Selon nos analyses

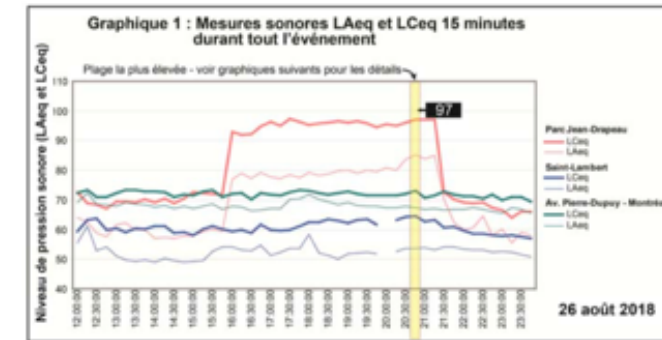
- Bruit rue Merton en $\text{dBC}_{\text{moy2s}}$
- Pointes à $85.3 \text{ dBC}_{\text{moy2s}}$
 - +22 dBC / bruit résiduel moyen de $63 \text{ dBC}_{\text{moy15min}}$
 - +29 dB / bruit en $\text{dBA}_{\text{moy15min}}$
- Importance des basses fréquences
 - 30-60 Hz



Piknic Electronic (dimanche 26 août)

—Selon le *Bilan Expérience Pilote*

- Bruit en dBCmoy15min = 65 dBC
- +5 dBC / bruit résiduel
 - Bruit 4x plus puissant que le bruit résiduel en dBC
- +11 dB / bruit en dBAmoy15min
 - Bruit 16x plus puissant que le bruit en dBAmoy15min



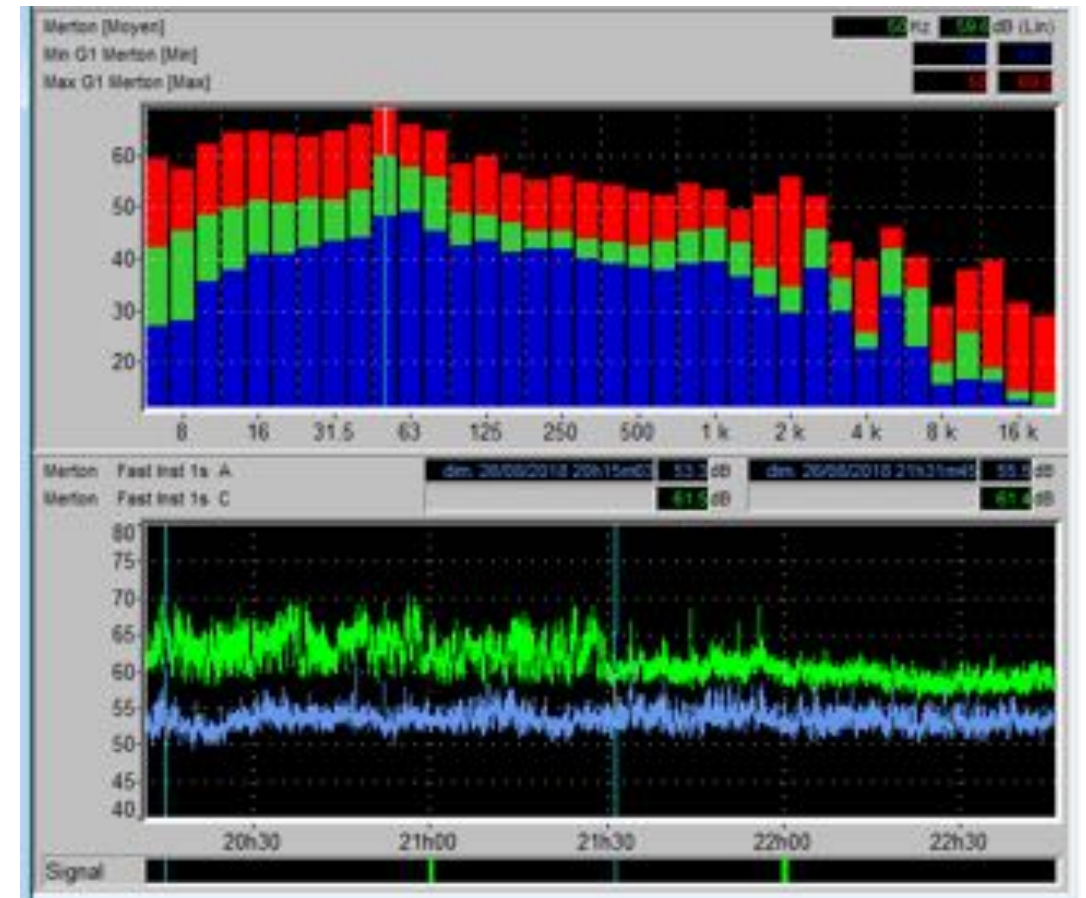
Émergence sonore	Bruit résiduel en dBA (9 h à 12 h)	Bruit ambiant en dBA (20 h 45 à 21 h)	Écart en dBA	Bruit résiduel en dBC (9 h à 12 h)	Bruit ambiant en dBC (20 h 45 à 21 h)	Écart en dBC	Bruit particulier en dBC
Saint-Lambert	54	54	0	60	65	5	63
Av. Pierre-Dupuy	67	67	0	71	73	2	69

Niveaux sonores moyens	Pendant l'événement (16 h à 21 h 30)		Plage de 15 minutes la plus élevée pendant l'événement (20 h 45 à 21 h)						
	LAeq	LCEq	LAeq 15 min	LCEq 15 min	Écart dBC-dBA	LZeq 15 min (basses fréquences)			
						31,5 Hz	40 Hz	50 Hz	63 Hz
Parc Jean-Drapeau	81	96	85	97	12				
Saint-Lambert	54	63	54	65	11	51	54	61	59
Av. Pierre-Dupuy	68	72	67	73	6	66	60	62	66

Piknic Electronic (dimanche 26 août)

—Selon nos analyses

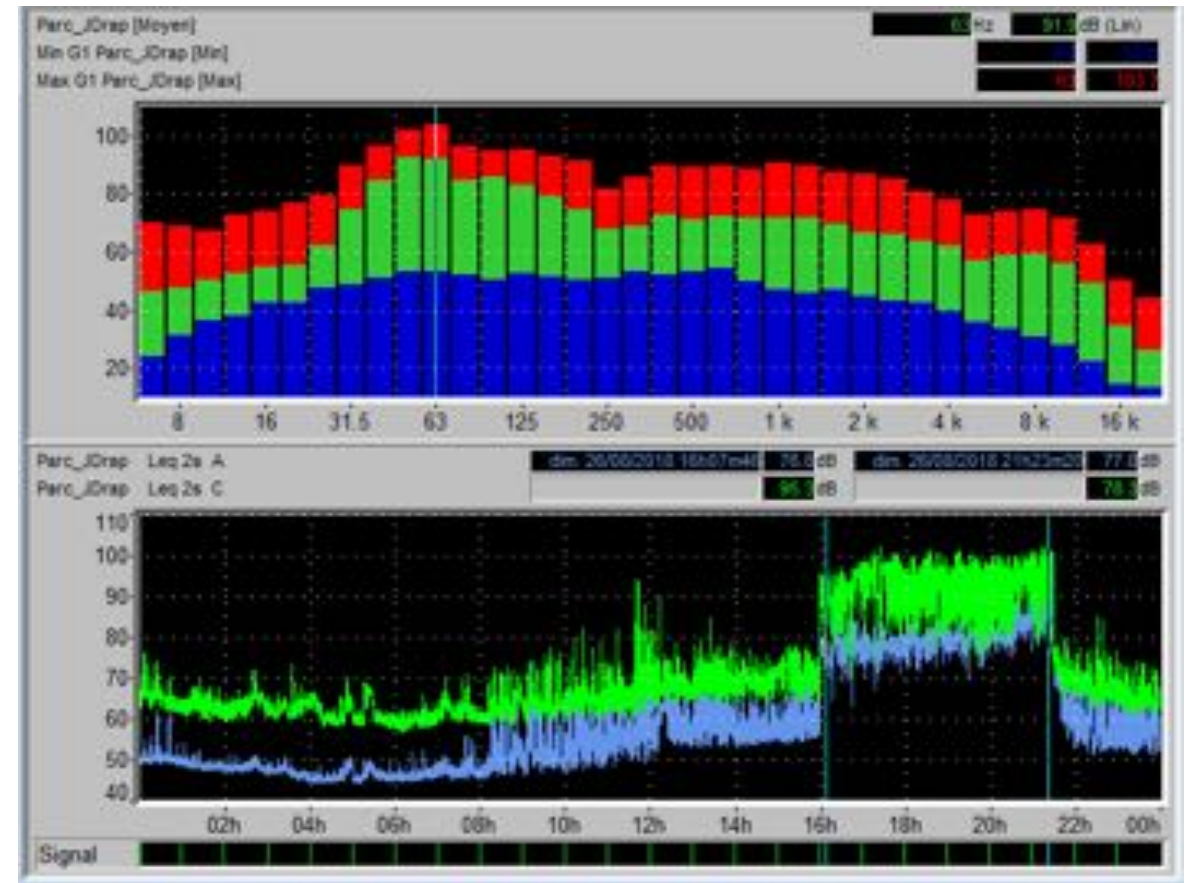
- Bruit rue Merton en dBCmoy2s
- Pointes à 69 dB
 - +9 dBC / bruit résiduel
 - Bruit 8x plus puissant
 - +15 dB / bruit en dBAmoy15min
 - Bruit 32x plus puissant
- Importance des (très) basses fréquences
 - 20-60 Hz



Piknic Electronic (dimanche 26 août)

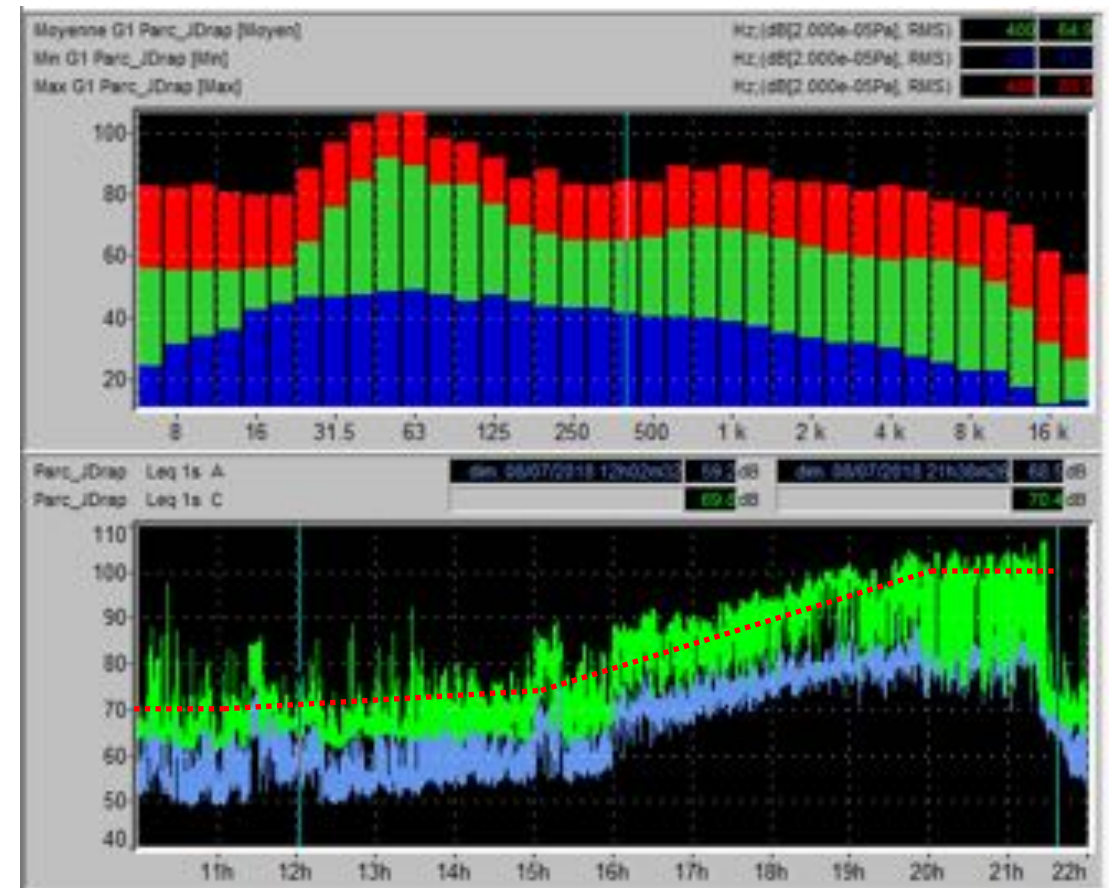
—Selon nos analyses

- Bruit au PJD en $\text{dBC}_{\text{moy2s}}$
- Pointes à $103.7 \text{ dBC}_{\text{moy2s}}$
- Importance des basses fréquences
 - 40-60 Hz



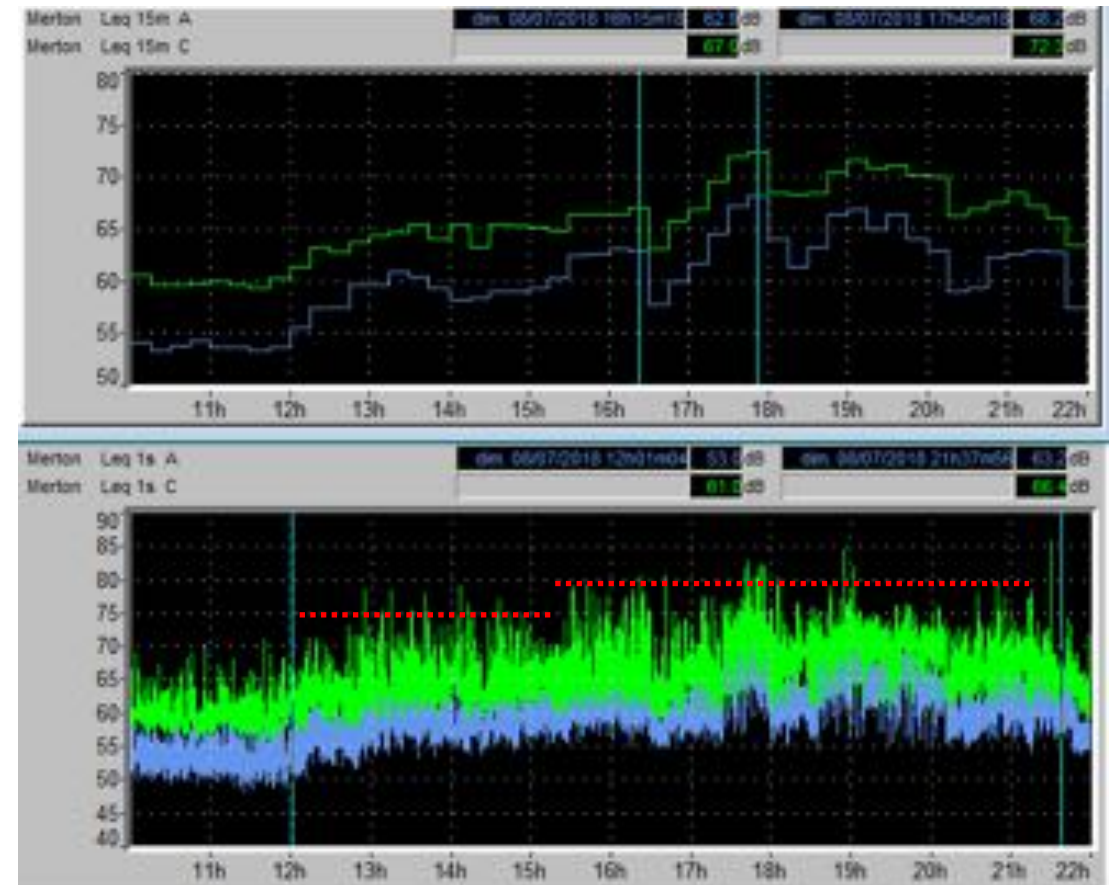
Weekends du monde + Piknic (dimanche 8 juillet) —Non analysés par le *Bilan Expérience Pilote*

- Au PJD
- Weekends du monde la journée
 - Pointes à 75-80 dBC au PJD
- Piknic à 16h00 (?)
 - Pointes à 106 dBC au PJD
- Augmentation continue du bruit toute la journée



Weekends du monde + Piknic (dimanche 8 juillet) —Selon nos analyses

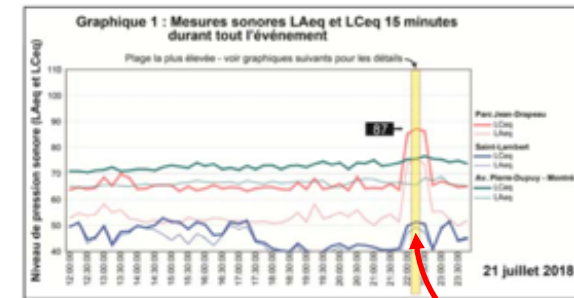
- Sur Merton
- Weekends du monde la journée
 - Augmentation du bruit dès 12h
 - Passe de 60 dBC_{moy15min} résiduel à 66 dBC_{moy15min}
 - +6 dBC / bruit résiduel
 - Pointes à 75 dBC
- Piknic à 16h00
 - 72.3 dBC_{moy15min}
 - +12 dBC / bruit résiduel
 - Pointes à 80 dBC



International des Feux (samedi 21 juillet)

—Selon le *Bilan Expérience Pilote*

- Bruit en $\text{dBC}_{\text{moy15min}} = 69 \text{ dBC}$
- +8 dBC / bruit résiduel
 - Bruit 8x plus puissant que le bruit résiduel en dBC
- +18 dB / bruit en $\text{dBA}_{\text{moy15min}}$
 - Bruit 64x plus puissant que le bruit en $\text{dBA}_{\text{moy15min}}$



Erreur de courbe dans le *Bilan*

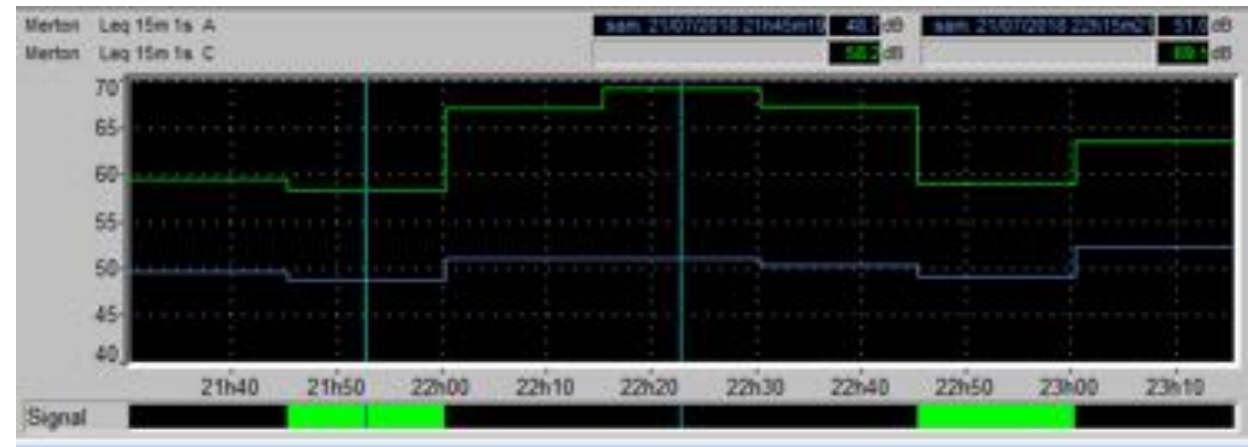
Émergence sonore	Bruit résiduel en dBA (9 h à 12 h)	Bruit ambiant en dBA (22 h 15 à 22 h 30)	Écart en dBA	Bruit résiduel en dBC (9 h à 12 h)	Bruit ambiant en dBC (22 h 15 à 22 h 30)	Écart en dBC	Bruit particulier en dBC
Saint-Lambert	51	51	0	61	69	8	68
Av. Pierre-Dupuy	65	66	1	71	76	5	74

Niveaux sonores moyens	Pendant l'événement (22 h à 22 h 30)		Plage de 15 minutes la plus élevée pendant l'événement (22 h 15 à 22 h 30)						
	LAeq	LCeq	LAeq 15 min	LCeq 15 min	Écart dBC-dBA	LZeq 15 min (basses fréquences)			
						31,5 Hz	40 Hz	50 Hz	63 Hz
Parc Jean-Drapeau	75	86	76	87	11				
Saint-Lambert	51	68	51	69	18	65	62	62	60
Av. Pierre-Dupuy	66	76	66	76	10	68	69	68	68

International des Feux (samedi 21 juillet)

—Selon le *Bilan Expérience Pilote*

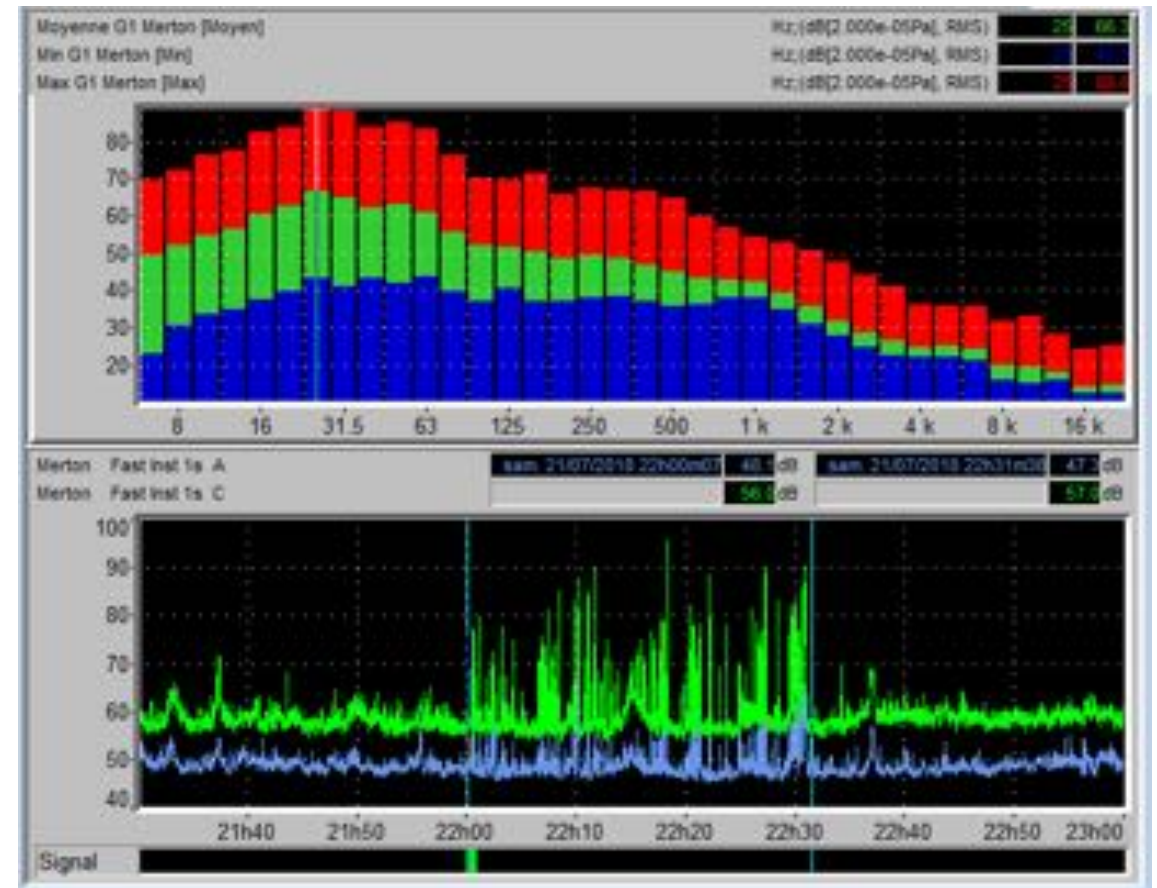
- Courbe exacte
- Bruit moyen de $69 \text{ dBC}_{\text{moy15min}}$ confirmé



International des Feux (samedi 21 juillet)

—Selon nos analyses

- Bruit rue Merton en $\text{dBC}_{\text{moy2s}}$
- Pointes à $88.6 \text{ dBC}_{\text{moy2s}}$
 - +28 dBC / bruit résiduel de 61 dBC
 - Bruit 512x plus puissant
- Importance des (très) basses fréquences
 - 10-60 Hz



Affichage du bruit instantané mesuré en $\text{dBC}_{\text{moy}2\text{s}}$ (et non pas du bruit moyen sur 15 minutes)

Événement	Date	Bruit événementiel au PJD (pointe)			Bruit résiduel à Saint-Lambert (rue Merton)		Bruit événementiel à Saint-Lambert (rue Merton) (pointe)			Différence événementiel-résiduel			Rapport en puissance sonore perçue ("2" = puissance x2 résultant d'une augmentation de +3dB)			Commentaires
		dBA (15min)	dBC (15min)	dBC (2s)	dBA (15min)	dBC (15min)	dBA (15min)	dBC (15min)	dBC (2s)	dBA (15min)	dBC (15min)	dBC (2s)	base dBA (15min)	base dBC (15min)	base dBC (2s)	
Heavy Montréal	29-juil-18	89	104	113	54	62	56	72	81	2	10	19	x 2	x 18	x 79	
Oshinga	05-août-18	90	106	118	50	58	53	75	84	3	17	26	x 2	x 58	x 398	Bruit en pointe supérieur à 110 dBC sur site. Passer en dBCmoy15min ajoute 19 dB au dBAmoy15min
De Soniq	10-août-18	80	95	102	53	63	56	74	85	3	11	22	x 2	x 13	x 138	Passer en dBCmoy2s ajoute 10 dB de plus. Importance des basses fréquences (20-600Hz)
Piknic	26-août-18	85	97	104	54	60	54	65	69	0	5	9	x 1	x 3	x 8	Bruit sur site semblable aux gros événements; localisation différente; laisse présager une augmentation de bruit si situé au même endroit que les gros événements
Weekends du monde	08-juil-18				54	60		66	75		6	15	x	x 4	x 32	Non analysés par la SPID. Données de spectre manquantes
Internationale des Feux	21-juil-18	76	87		51	61	51	69	89	0	8	28	x 1	x 6	x 631	Importance du bruit instantané et des basses fréquences pour les feux d'artifices (ajoute 20dBC au bruit résiduel)

Commentaires sur le *Bilan*

- Plaintes
- Données acoustiques
- Recommandations

RECOMMANDATIONS POUR 2019

Compte tenu :

- de la combinaison des facteurs qui influencent la perception du bruit (topographie, conditions météorologiques, etc.);
- des données enregistrées pendant l'expérience-pilote;
- de l'absence de seuils de référence entre 2014 et 2018;
- des relevés sonores et des ajustements en temps réel;
- des nuisances occasionnées par les basses fréquences; et
- de la modification du site des événements au parc Jean-Drapeau en 2019.

Il est recommandé pour la saison 2019 de :

- Poursuivre la collaboration tripartite et maintenir actifs les comités directeur et technique;
- Émettre des ordonnances plus détaillées pour les événements avec amplification au parc Jean-Drapeau, incluant des limites de bruit ainsi que toute autre mesure pertinente, telle que la durée des événements, et les adapter au fil des saisons;
- Amener les promoteurs d'événements à mesurer le bruit sur le site et hors site et à prendre les mesures nécessaires pour corriger la situation dans les plus courts délais;
- Mesurer régulièrement le bruit sur le site et hors site, tant du côté de la Société du parc Jean-Drapeau que des municipalités;
- Trouver un meilleur équilibre dans la programmation des événements au parc Jean-Drapeau;
- Poursuivre les efforts avec les partenaires, les promoteurs d'événements ainsi que le milieu de la santé et de la recherche universitaire pour atténuer l'impact des basses fréquences;
- Considérer les travaux de l'Office de consultation publique de Montréal (OCPM) en vue de la préparation du projet de Plan directeur d'aménagement et de développement du parc Jean-Drapeau;
- Collaborer à la démarche amorcée par le Partenariat du Quartier des spectacles (PQDS) visant à développer des indicateurs et une modélisation sonore 3D;
- Collaborer avec les chercheurs de l'ETS mandatés par un comité interministériel pour réaliser un guide à l'intention des municipalités pour la planification et la gestion des activités récréatives extérieures reconnues comme bruyantes;
- Se conformer au cadre législatif du gouvernement du Québec qui sera élaboré pour la gestion du bruit dans les municipalités.

- Des avancées positives

RECOMMANDATIONS POUR 2019

Compte tenu :

- de la combinaison des facteurs qui influencent la perception du bruit (topographie, conditions météorologiques, etc.);
- des données enregistrées pendant l'expérience-pilote;
- de l'absence de seuils de référence entre 2014 et 2018;
- des relevés sonores et des ajustements en temps réel;
- des nuisances occasionnées par les basses fréquences; et
- de la modification du site des événements au parc Jean-Drapeau en 2019.

Il est recommandé pour la saison 2019 de :

- Poursuivre la collaboration tripartite et maintenir actifs les comités directeur et technique;
- Émettre des ordonnances plus détaillées pour les événements avec amplification au parc Jean-Drapeau, incluant des limites de bruit ainsi que toute autre mesure pertinente, telle que la durée des événements, et les adapter au fil des saisons;
- Amener les promoteurs d'événements à mesurer le bruit sur le site et hors site et à prendre les mesures nécessaires pour corriger la situation dans les plus courts délais;
- Mesurer régulièrement le bruit sur le site et hors site, tant du côté de la Société du parc Jean-Drapeau que des municipalités;
- Trouver un meilleur équilibre dans la programmation des événements au parc Jean-Drapeau;
- Poursuivre les efforts avec les partenaires, les promoteurs d'événements ainsi que le milieu de la santé et de la recherche universitaire pour atténuer l'impact des basses fréquences;
- Considérer les travaux de l'Office de consultation publique de Montréal (OCPM) en vue de la préparation du projet de Plan directeur d'aménagement et de développement du parc Jean-Drapeau;
- Collaborer à la démarche amorcée par le Partenariat du Quartier des spectacles (PQDS) visant à développer des indicateurs et une modélisation sonore 3D;
- Collaborer avec les chercheurs de l'ETS mandatés par un comité interministériel pour réaliser un guide à l'intention des municipalités pour la planification et la gestion des activités récréatives extérieures reconnues comme bruyantes;
- Se conformer au cadre législatif du gouvernement du Québec qui sera élaboré pour la gestion du bruit dans les municipalités.

- Inexact: Rapport SNC Lavalin sur l'été 2014, avec des données semblables
- Pourquoi ne pas l'avoir intégré?

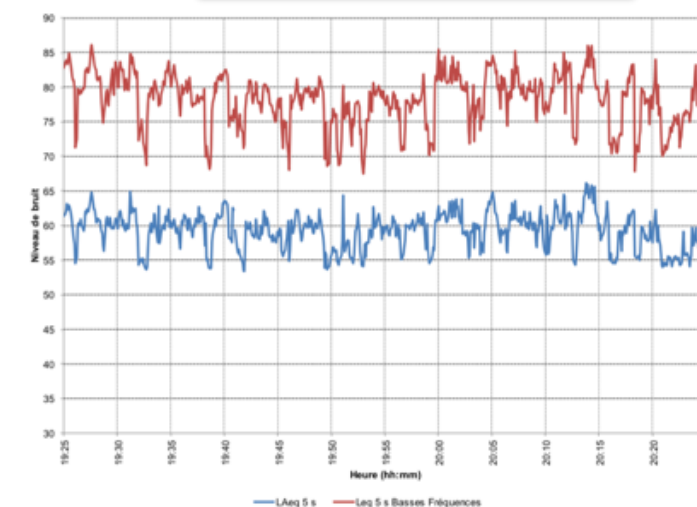


Figure B-10 Niveaux de bruit mesurés au point 1 le 3 août 2014 – OSHEAGA

RECOMMANDATIONS POUR 2019

Compte tenu :

- de la combinaison des facteurs qui influencent la perception du bruit (topographie, conditions météorologiques, etc.);
- des données enregistrées pendant l'expérience-pilote;
- de l'absence de seuils de référence entre 2014 et 2018;
- des relevés sonores et des ajustements en temps réel;
- des nuisances occasionnées par les basses fréquences; et
- de la modification du site des événements au parc Jean-Drapeau en 2019.

Il est recommandé pour la saison 2019 de :

- Poursuivre la collaboration tripartite et maintenir actifs les comités directeur et technique;
- Émettre des ordonnances plus détaillées pour les événements avec amplification au parc Jean-Drapeau, incluant des limites de bruit ainsi que toute autre mesure pertinente, telle que la durée des événements, et les adapter au fil des saisons;
- Amener les promoteurs d'événements à mesurer le bruit sur le site et hors site et à prendre les mesures nécessaires pour corriger la situation dans les plus courts délais;
- Mesurer régulièrement le bruit sur le site et hors site, tant du côté de la Société du parc Jean-Drapeau que des municipalités;
- Trouver un meilleur équilibre dans la programmation des événements au parc Jean-Drapeau;
- Poursuivre les efforts avec les partenaires, les promoteurs d'événements ainsi que le milieu de la santé et de la recherche universitaire pour atténuer l'impact des basses fréquences;
- Considérer les travaux de l'Office de consultation publique de Montréal (OCPM) en vue de la préparation du projet de Plan directeur d'aménagement et de développement du parc Jean-Drapeau;
- Collaborer à la démarche amorcée par le Partenariat du Quartier des spectacles (PQDS) visant à développer des indicateurs et une modélisation sonore 3D;
- Collaborer avec les chercheurs de l'ETS mandatés par un comité interministériel pour réaliser un guide à l'intention des municipalités pour la planification et la gestion des activités récréatives extérieures reconnues comme bruyantes;
- Se conformer au cadre législatif du gouvernement du Québec qui sera élaboré pour la gestion du bruit dans les municipalités.

- Oui!
- Quelles limites?
 - en dBA_{moy2s} et $dB_{C_{moy2s}}$?
- Quels événements?
 - Tous les événements? (y compris Igloofest, Grand Prix, Nuit Blanche etc. non nécessairement organisés par la SPJD)
 - *Les essais de son ?*
- Quels horaires? Combien d'heures par an?
 - (Pré)calendrier et horaires des événements communiqué 6 mois avant, et de manière continue (site Internet)?

RECOMMANDATIONS POUR 2019

Compte tenu :

- de la combinaison des facteurs qui influencent la perception du bruit (topographie, conditions météorologiques, etc.);
- des données enregistrées pendant l'expérience-pilote;
- de l'absence de seuils de référence entre 2014 et 2018;
- des relevés sonores et des ajustements en temps réel;
- des nuisances occasionnées par les basses fréquences; et
- de la modification du site des événements au parc Jean-Drapeau en 2019.

Il est recommandé pour la saison 2019 de :

- Poursuivre la collaboration tripartite et maintenir actifs les comités directeur et technique;
- Émettre des ordonnances plus détaillées pour les événements avec amplification au parc Jean-Drapeau, incluant des limites de bruit ainsi que toute autre mesure pertinente, telle que la durée des événements, et les adapter au fil des saisons;
- Amener les promoteurs d'événements à mesurer le bruit sur le site et hors site et à prendre les mesures nécessaires pour corriger la situation dans les plus courts délais;
- Mesurer régulièrement le bruit sur le site et hors site, tant du côté de la Société du parc Jean-Drapeau que des municipalités;
- Trouver un meilleur équilibre dans la programmation des événements au parc Jean-Drapeau;
- Poursuivre les efforts avec les partenaires, les promoteurs d'événements ainsi que le milieu de la santé et de la recherche universitaire pour atténuer l'impact des basses fréquences;
- Considérer les travaux de l'Office de consultation publique de Montréal (OCPM) en vue de la préparation du projet de Plan directeur d'aménagement et de développement du parc Jean-Drapeau;
- Collaborer à la démarche amorcée par le Partenariat du Quartier des spectacles (PQDS) visant à développer des indicateurs et une modélisation sonore 3D;
- Collaborer avec les chercheurs de l'ETS mandatés par un comité interministériel pour réaliser un guide à l'intention des municipalités pour la planification et la gestion des activités récréatives extérieures reconnues comme bruyantes;
- Se conformer au cadre législatif du gouvernement du Québec qui sera élaboré pour la gestion du bruit dans les municipalités.

- Oui!
- Afficher les mesures en temps réel en dBA_{moy2s} et dBC_{moy2s} ?
- Quels délais admissibles pour corriger la situation (X minutes)?

RECOMMANDATIONS POUR 2019

Compte tenu :

- de la combinaison des facteurs qui influencent la perception du bruit (topographie, conditions météorologiques, etc.);
- des données enregistrées pendant l'expérience-pilote;
- de l'absence de seuils de référence entre 2014 et 2018;
- des relevés sonores et des ajustements en temps réel;
- des nuisances occasionnées par les basses fréquences; et
- de la modification du site des événements au parc Jean-Drapeau en 2019.

Il est recommandé pour la saison 2019 de :

- Poursuivre la collaboration tripartite et maintenir actifs les comités directeur et technique;
- Émettre des ordonnances plus détaillées pour les événements avec amplification au parc Jean-Drapeau, incluant des limites de bruit ainsi que toute autre mesure pertinente, telle que la durée des événements, et les adapter au fil des saisons;
- Amener les promoteurs d'événements à mesurer le bruit sur le site et hors site et à prendre les mesures nécessaires pour corriger la situation dans les plus courts délais;
- Mesurer régulièrement le bruit sur le site et hors site, tant du côté de la Société du parc Jean-Drapeau que des municipalités;
- Trouver un meilleur équilibre dans la programmation des événements au parc Jean-Drapeau;
- Poursuivre les efforts avec les partenaires, les promoteurs d'événements ainsi que le milieu de la santé et de la recherche universitaire pour atténuer l'impact des basses fréquences;
- Considérer les travaux de l'Office de consultation publique de Montréal (OCPM) en vue de la préparation du projet de Plan directeur d'aménagement et de développement du parc Jean-Drapeau;
- Collaborer à la démarche amorcée par le Partenariat du Quartier des spectacles (PQDS) visant à développer des indicateurs et une modélisation sonore 3D;
- Collaborer avec les chercheurs de l'ETS mandatés par un comité interministériel pour réaliser un guide à l'intention des municipalités pour la planification et la gestion des activités récréatives extérieures reconnues comme bruyantes;
- Se conformer au cadre législatif du gouvernement du Québec qui sera élaboré pour la gestion du bruit dans les municipalités.

- Plus précisément ?
 - Moins de jours d'événements? Combien?
 - Plus d'événements répartis sur l'année longue?
- De nouveaux lieux sont-ils à l'étude?
 - Pour mieux répartir les événements sur le Grand Montréal?

RECOMMANDATIONS POUR 2019

Compte tenu :

- de la combinaison des facteurs qui influencent la perception du bruit (topographie, conditions météorologiques, etc.);
- des données enregistrées pendant l'expérience-pilote;
- de l'absence de seuils de référence entre 2014 et 2018;
- des relevés sonores et des ajustements en temps réel;
- des nuisances occasionnées par les basses fréquences; et
- de la modification du site des événements au parc Jean-Drapeau en 2019.

Il est recommandé pour la saison 2019 de :

- Poursuivre la collaboration tripartite et maintenir actifs les comités directeur et technique;
- Émettre des ordonnances plus détaillées pour les événements avec amplification au parc Jean-Drapeau, incluant des limites de bruit ainsi que toute autre mesure pertinente, telle que la durée des événements, et les adapter au fil des saisons;
- Amener les promoteurs d'événements à mesurer le bruit sur le site et hors site et à prendre les mesures nécessaires pour corriger la situation dans les plus courts délais;
- Mesurer régulièrement le bruit sur le site et hors site, tant du côté de la Société du parc Jean-Drapeau que des municipalités;
- Trouver un meilleur équilibre dans la programmation des événements au parc Jean-Drapeau;
- Poursuivre les efforts avec les partenaires, les promoteurs d'événements ainsi que le milieu de la santé et de la recherche universitaire pour atténuer l'impact des basses fréquences;
- Considérer les travaux de l'Office de consultation publique de Montréal (OCPM) en vue de la préparation du projet de Plan directeur d'aménagement et de développement du parc Jean-Drapeau;
- Collaborer à la démarche amorcée par le Partenariat du Quartier des spectacles (PQDS) visant à développer des indicateurs et une modélisation sonore 3D;
- Collaborer avec les chercheurs de l'ETS mandatés par un comité interministériel pour réaliser un guide à l'intention des municipalités pour la planification et la gestion des activités récréatives extérieures reconnues comme bruyantes;
- Se conformer au cadre législatif du gouvernement du Québec qui sera élaboré pour la gestion du bruit dans les municipalités.

- Plus précisément ?
 - Quel milieu de la santé?
 - Quelle recherche universitaire?
- Inclure aussi les citoyens qui sont directement touchés

RECOMMANDATIONS POUR 2019

Compte tenu :

- de la combinaison des facteurs qui influencent la perception du bruit (topographie, conditions météorologiques, etc.);
- des données enregistrées pendant l'expérience-pilote;
- de l'absence de seuils de référence entre 2014 et 2018;
- des relevés sonores et des ajustements en temps réel;
- des nuisances occasionnées par les basses fréquences; et
- de la modification du site des événements au parc Jean-Drapeau en 2019.

Il est recommandé pour la saison 2019 de :

- Poursuivre la collaboration tripartite et maintenir actifs les comités directeur et technique;
- Émettre des ordonnances plus détaillées pour les événements avec amplification au parc Jean-Drapeau, incluant des limites de bruit ainsi que toute autre mesure pertinente, telle que la durée des événements, et les adapter au fil des saisons;
- Amener les promoteurs d'événements à mesurer le bruit sur le site et hors site et à prendre les mesures nécessaires pour corriger la situation dans les plus courts délais;
- Mesurer régulièrement le bruit sur le site et hors site, tant du côté de la Société du parc Jean-Drapeau que des municipalités;
- Trouver un meilleur équilibre dans la programmation des événements au parc Jean-Drapeau;
- Poursuivre les efforts avec les partenaires, les promoteurs d'événements ainsi que le milieu de la santé et de la recherche universitaire pour atténuer l'impact des basses fréquences;
- Considérer les travaux de l'Office de consultation publique de Montréal (OCPM) en vue de la préparation du projet de Plan directeur d'aménagement et de développement du parc Jean-Drapeau;
- Collaborer à la démarche amorcée par le Partenariat du Quartier des spectacles (PQDS) visant à développer des indicateurs et une modélisation sonore 3D;
- Collaborer avec les chercheurs de l'ETS mandatés par un comité interministériel pour réaliser un guide à l'intention des municipalités pour la planification et la gestion des activités récréatives extérieures reconnues comme bruyantes;
- Se conformer au cadre législatif du gouvernement du Québec qui sera élaboré pour la gestion du bruit dans les municipalités.

- Plus précisément ?
- Selon le rapport (27 mars)
 - « La commission a entendu un message clair lors de la consultation : le Parc devrait être un milieu à caractère naturel au cœur de la ville, composé d'une diversité de paysages, généreusement plantés » (p.111)
 - « Le principe de « *bon voisinage* » avec les résidents des quartiers limitrophes, notamment en ce qui a trait à l'enjeu du bruit provenant de la programmation événementielle du Parc » (p.114)
- Donc, concrètement?



RECOMMANDATIONS POUR 2019

Compte tenu :

- de la combinaison des facteurs qui influencent la perception du bruit (topographie, conditions météorologiques, etc.);
- des données enregistrées pendant l'expérience-pilote;
- de l'absence de seuils de référence entre 2014 et 2018;
- des relevés sonores et des ajustements en temps réel;
- des nuisances occasionnées par les basses fréquences; et
- de la modification du site des événements au parc Jean-Drapeau en 2019.

Il est recommandé pour la saison 2019 de :

- Poursuivre la collaboration tripartite et maintenir actifs les comités directeur et technique;
- Émettre des ordonnances plus détaillées pour les événements avec amplification au parc Jean-Drapeau, incluant des limites de bruit ainsi que toute autre mesure pertinente, telle que la durée des événements, et les adapter au fil des saisons;
- Amener les promoteurs d'événements à mesurer le bruit sur le site et hors site et à prendre les mesures nécessaires pour corriger la situation dans les plus courts délais;
- Mesurer régulièrement le bruit sur le site et hors site, tant du côté de la Société du parc Jean-Drapeau que des municipalités;
- Trouver un meilleur équilibre dans la programmation des événements au parc Jean-Drapeau;
- Poursuivre les efforts avec les partenaires, les promoteurs d'événements ainsi que le milieu de la santé et de la recherche universitaire pour atténuer l'impact des basses fréquences;
- Considérer les travaux de l'Office de consultation publique de Montréal (OCPM) en vue de la préparation du projet de Plan directeur d'aménagement et de développement du parc Jean-Drapeau;
- Collaborer à la démarche amorcée par le Partenariat du Quartier des spectacles (PQDS) visant à développer des indicateurs et une modélisation sonore 3D;
- Collaborer avec les chercheurs de l'ETS mandatés par un comité interministériel pour réaliser un guide à l'intention des municipalités pour la planification et la gestion des activités récréatives extérieures reconnues comme bruyantes;
- Se conformer au cadre législatif du gouvernement du Québec qui sera élaboré pour la gestion du bruit dans les municipalités.

- Plus précisément ?
 - Indicateurs de quoi
 - Modélisation prédictive ou temps-réel
 - Quels objectifs
 - Quel calendrier

RECOMMANDATIONS POUR 2019

Compte tenu :

- de la combinaison des facteurs qui influencent la perception du bruit (topographie, conditions météorologiques, etc.);
- des données enregistrées pendant l'expérience-pilote;
- de l'absence de seuils de référence entre 2014 et 2018;
- des relevés sonores et des ajustements en temps réel;
- des nuisances occasionnées par les basses fréquences; et
- de la modification du site des événements au parc Jean-Drapeau en 2019.

Il est recommandé pour la saison 2019 de :

- Poursuivre la collaboration tripartite et maintenir actifs les comités directeur et technique;
- Émettre des ordonnances plus détaillées pour les événements avec amplification au parc Jean-Drapeau, incluant des limites de bruit ainsi que toute autre mesure pertinente, telle que la durée des événements, et les adapter au fil des saisons;
- Amener les promoteurs d'événements à mesurer le bruit sur le site et hors site et à prendre les mesures nécessaires pour corriger la situation dans les plus courts délais;
- Mesurer régulièrement le bruit sur le site et hors site, tant du côté de la Société du parc Jean-Drapeau que des municipalités;
- Trouver un meilleur équilibre dans la programmation des événements au parc Jean-Drapeau;
- Poursuivre les efforts avec les partenaires, les promoteurs d'événements ainsi que le milieu de la santé et de la recherche universitaire pour atténuer l'impact des basses fréquences;
- Considérer les travaux de l'Office de consultation publique de Montréal (OCPM) en vue de la préparation du projet de Plan directeur d'aménagement et de développement du parc Jean-Drapeau;
- Collaborer à la démarche amorcée par le Partenariat du Quartier des spectacles (PQDS) visant à développer des indicateurs et une modélisation sonore 3D;
- Collaborer avec les chercheurs de l'ETS mandatés par un comité interministériel pour réaliser un guide à l'intention des municipalités pour la planification et la gestion des activités récréatives extérieures reconnues comme bruyantes;
- Se conformer au cadre législatif du gouvernement du Québec qui sera élaboré pour la gestion du bruit dans les municipalités.

- 
- Plus précisément ?
 - Quel calendrier?

RECOMMANDATIONS POUR 2019

Compte tenu :

- de la combinaison des facteurs qui influencent la perception du bruit (topographie, conditions météorologiques, etc.);
- des données enregistrées pendant l'expérience-pilote;
- de l'absence de seuils de référence entre 2014 et 2018;
- des relevés sonores et des ajustements en temps réel;
- des nuisances occasionnées par les basses fréquences; et
- de la modification du site des événements au parc Jean-Drapeau en 2019.

Il est recommandé pour la saison 2019 de :

- Poursuivre la collaboration tripartite et maintenir actifs les comités directeur et technique;
- Émettre des ordonnances plus détaillées pour les événements avec amplification au parc Jean-Drapeau, incluant des limites de bruit ainsi que toute autre mesure pertinente, telle que la durée des événements, et les adapter au fil des saisons;
- Amener les promoteurs d'événements à mesurer le bruit sur le site et hors site et à prendre les mesures nécessaires pour corriger la situation dans les plus courts délais;
- Mesurer régulièrement le bruit sur le site et hors site, tant du côté de la Société du parc Jean-Drapeau que des municipalités;
- Trouver un meilleur équilibre dans la programmation des événements au parc Jean-Drapeau;
- Poursuivre les efforts avec les partenaires, les promoteurs d'événements ainsi que le milieu de la santé et de la recherche universitaire pour atténuer l'impact des basses fréquences;
- Considérer les travaux de l'Office de consultation publique de Montréal (OCPM) en vue de la préparation du projet de Plan directeur d'aménagement et de développement du parc Jean-Drapeau;
- Collaborer à la démarche amorcée par le Partenariat du Quartier des spectacles (PQDS) visant à développer des indicateurs et une modélisation sonore 3D;
- Collaborer avec les chercheurs de l'ETS mandatés par un comité interministériel pour réaliser un guide à l'intention des municipalités pour la planification et la gestion des activités récréatives extérieures reconnues comme bruyantes;
- Se conformer au cadre législatif du gouvernement du Québec qui sera élaboré pour la gestion du bruit dans les municipalités.

- 
- Pourquoi ne pas se conformer déjà au cadre législatif actuel?

Compte tenu :

- de la combinaison des facteurs qui influencent la perception du bruit (topographie, conditions météorologiques, etc.);
- des données enregistrées pendant l'expérience-pilote;
- de l'absence de seuils de référence entre 2014 et 2018;
- des relevés sonores et des ajustements en temps réel;
- des nuisances occasionnées par les basses fréquences; et
- de la modification du site des événements au parc Jean-Drapeau en 2019.

Il est recommandé pour la saison 2019 de :

- Poursuivre la collaboration tripartite et maintenir actifs les comités directeur et technique;
- Émettre des ordonnances plus détaillées pour les événements avec amplification au parc Jean-Drapeau, incluant des limites de bruit ainsi que toute autre mesure pertinente, telle que la durée des événements, et les adapter au fil des saisons;
- Amener les promoteurs d'événements à mesurer le bruit sur le site et hors site et à prendre les mesures nécessaires pour corriger la situation dans les plus courts délais;
- Mesurer régulièrement le bruit sur le site et hors site, tant du côté de la Société du parc Jean-Drapeau que des municipalités;
- Trouver un meilleur équilibre dans la programmation des événements au parc Jean-Drapeau;
- Poursuivre les efforts avec les partenaires, les promoteurs d'événements ainsi que le milieu de la santé et de la recherche universitaire pour atténuer l'impact des basses fréquences;
- Considérer les travaux de l'Office de consultation publique de Montréal (OCPM) en vue de la préparation du projet de Plan directeur d'aménagement et de développement du parc Jean-Drapeau;
- Collaborer à la démarche amorcée par le Partenariat du Quartier des spectacles (PQDS) visant à développer des indicateurs et une modélisation sonore 3D;
- Collaborer avec les chercheurs de l'ETS mandatés par un comité interministériel pour réaliser un guide à l'intention des municipalités pour la planification et la gestion des activités récréatives extérieures reconnues comme bruyantes;
- Se conformer au cadre législatif du gouvernement du Québec qui sera élaboré pour la gestion du bruit dans les municipalités.

Points absents

- Ré-orientation des scènes dans le sens du fleuve ou vers Montréal pour
 - Piknics
 - Weekends du Monde
 - Scène de spectacle F1
 - Autres événements de petite taille
- Aménagements de l'amphithéâtre
 - Tours à délai ?
 - Mur anti-bruit ?
- À quoi vont être affecter les 2 millions de dollars prévus pour réduire le bruit?
- Des pénalités vont-elles être prévues en cas de non respect?

Compte tenu :

- de la combinaison des facteurs qui influencent la perception du bruit (topographie, conditions météorologiques, etc.);
- des données enregistrées pendant l'expérience-pilote;
- de l'absence de seuils de référence entre 2014 et 2018;
- des relevés sonores et des ajustements en temps réel;
- des nuisances occasionnées par les basses fréquences; et
- de la modification du site des événements au parc Jean-Drapeau en 2019.

Il est recommandé pour la saison 2019 de :

- Poursuivre la collaboration tripartite et maintenir actifs les comités directeur et technique;
- Émettre des ordonnances plus détaillées pour les événements avec amplification au parc Jean-Drapeau, incluant des limites de bruit ainsi que toute autre mesure pertinente, telle que la durée des événements, et les adapter au fil des saisons;
- Amener les promoteurs d'événements à mesurer le bruit sur le site et hors site et à prendre les mesures nécessaires pour corriger la situation dans les plus courts délais;
- Mesurer régulièrement le bruit sur le site et hors site, tant du côté de la Société du parc Jean-Drapeau que des municipalités;
- Trouver un meilleur équilibre dans la programmation des événements au parc Jean-Drapeau;
- Poursuivre les efforts avec les partenaires, les promoteurs d'événements ainsi que le milieu de la santé et de la recherche universitaire pour atténuer l'impact des basses fréquences;
- Considérer les travaux de l'Office de consultation publique de Montréal (OCPM) en vue de la préparation du projet de Plan directeur d'aménagement et de développement du parc Jean-Drapeau;
- Collaborer à la démarche amorcée par le Partenariat du Quartier des spectacles (PQDS) visant à développer des indicateurs et une modélisation sonore 3D;
- Collaborer avec les chercheurs de l'ETS mandatés par un comité interministériel pour réaliser un guide à l'intention des municipalités pour la planification et la gestion des activités récréatives extérieures reconnues comme bruyantes;
- Se conformer au cadre législatif du gouvernement du Québec qui sera élaboré pour la gestion du bruit dans les municipalités.

Points absents

- Quel calendrier de mise en œuvre?
- Quelle forme pourrait prendre l'accord?
Quel calendrier de négociation?
- Séance d'information publique (qui devait avoir lieu à la sortie de l'été 2018)?
- Où en sont les poursuites devant la cour?

Tant que le problème existe, les demandes des citoyens demeurent

- Communiquées lors de la rencontre de mars 2018
- Nouveau document formalisé en juin 2018
- Incluses dans le mémoire déposé à l'OCPM et communiqué au Conseil municipal en septembre 2018
- Rappelés lors de la rencontre d'octobre 2018

La gestion du bruit du Parc Jean Drapeau : Les demandes des citoyens de Saint-Lambert

Document rédigé par les citoyens regroupés sous
l'OBNL Silence Saint Lambert
18 juin 2018

Les familles de Silence Saint-Lambert demandent :

1. La réduction des émissions de contaminant sonore à hauteur maximale de 60 dBA LAFmax(1sec) avec -5 dB supplémentaires pour les basses fréquences (*respect des articles 19.1, 19.2, 19.3 et 20 de la LQE*)
2. La suspension immédiate des travaux de l'amphithéâtre géant jusqu'à obtention d'un certificat d'autorisation en matière de pollution sonore (*respect de l'article 22 de la LQE*)
3. L'adoption d'un système de crédits bruits (comme les crédits « carbone ») sur le modèle australien (*10 crédits annuels de + 5dB pour 4 heures*).
4. Un accord durable qui ait force de loi, assorti de pénalités financières, et mis en œuvre dès janvier 2019.

Ces demandes sont justifiées ci-après.

Consultation publique sur l'avenir du Parc Jean Drapeau 2018-2028

Mémoire déposé par
l'OBNL Silence Saint Lambert

18 septembre 2018

Le Bilan de l'expérience pilote

- Des avancées positives
- De nombreux points à préciser
- D'autres à ajouter
- Calendrier de mise en œuvre?
- Prochaines étapes?